

第 61 期

# 株 主 通 信

（平成25年9月1日から）  
（平成26年8月31日まで）

暁飯島工業株式会社

## 株主の皆様へ

平素は格別のご高配を賜り、厚く御礼申しあげます。

ここに当社第61期（平成25年9月1日から平成26年8月31日まで）の営業の概況等をご報告申しあげます。

代表取締役社長 荻津仁彦

当事業年度におけるわが国経済は、政府による経済政策及び金融政策の効果を背景に、企業収益の改善や個人消費の持ち直しなど緩やかな回復基調が見られたものの、中国をはじめとする新興国経済の減速や近隣諸国との政治的緊張、さらには消費税増税に伴う反動減など国内外の懸念材料を払拭することができず、引き続き不透明感が残る状況のまま推移いたしました。

建設業界におきましては、復興関連予算の執行による政府建設投資の増加が下支えとなり、民間建設投資も回復基調を続けている一方で、熾烈な受注競争に加え、労働者不足と建設資材の価格高騰に伴う建設コストの上昇により、依然として厳しい経営環境が続いております。

このような状況のもと、当社は引き続き工事利益率及び営業利益率の向上を目標に、受注時採算性の強化、原価管理及び施工管理の徹底、諸経費削減などの諸施策を実施してまいりました。

当事業年度の業績につきましては、受注高は前事業年度比5.5%減少の66億13百万円となりましたが、売上高は1.8%増加の66億87百万円となりました。

損益面におきましては、工事利益率の向上などから、営業利益は前事業年度比63.0%増加の4億円、経常利益も同じく58.5%増加の4億26百万円となりました。また、最終損益につきましても、前事業年度比54.1%増加の2億49百万円の当期純利益となりました。

今後の見通しにつきましては、民間建設投資は企業収益の改善等を受け緩やかな回復基調で推移し、政府建設投資も政府の追加政策により底堅く推移することが予想されます。一方で低価格による受注競争は一層激化し、さらなる労働者不足と建設資材の価格高騰による工事採算性の悪化が懸念され、引き続き厳しい経営環境が続くものと思われまます。このような状況の中、当社は経営方針の諸施策の遂行により、受注及び安定した利益の確保に尽力してまいります。

株主の皆様におかれましては、今後ともよろしくご支援、ご鞭撻を賜りますようお願い申しあげます。

## ■第62期数値目標

|       |         |
|-------|---------|
| 受注高   | 70億円    |
| 売上高   | 68億円    |
| 営業利益  | 3億円     |
| 経常利益  | 2億80百万円 |
| 当期純利益 | 1億80百万円 |

## ■経営方針

### 1 会社の経営の基本方針

当社は、「顧客の満足と信頼を得る」ため、法令規則遵守とお客様の要求事項を満たすことの重要性を最優先とし、低価格で高品質な施工と、親身なアフターサービスにより真のオンリーワン企業を目指してまいります。

### 2 目標とする経営指標

競争が激化している事業環境の中、工事利益率及び営業利益率の向上に取り組んでまいります。

### 3 中長期的な会社の経営戦略及び対処すべき課題

当社を取り巻く環境は、熾烈な受注競争に加え、労働者不足や建設資材の価格高騰による工事採算性の悪化が懸念されます。当社は受注及び安定した収益の確保を図ることが重要な課題であると認識しており、こうした課題に対処するため、次の諸施策を実施してまいります。

- ① 受注時の採算性判断の強化及び貸倒リスクの軽減の徹底に注力してまいります。
- ② 「リニューアル・メンテナンス」分野の強化に注力し、安定的な利益確保のできる経営の構築を図ってまいります。
- ③ 施工時の原価管理及び施工管理の徹底に注力してまいります。
- ④ コスト構造の見直しにより原価の低減を図ってまいります。
- ⑤ 有利子負債の削減等に取り組み、財務体質の強化を図ってまいります。
- ⑥ 経費については、費用対効果を都度検討見直しを行い、その削減に努めてまいります。
- ⑦ 内部統制の整備・運用の充実及びリスク管理体制の強化を図ってまいります。
- ⑧ キャッシュ・フローを重視した経営を行ってまいります。
- ⑨ 品質マネジメントシステムIS09001を実践活用してまいります。

# 財務諸表

## 貸借対照表

(単位：百万円)

| 科 目             | 当事業年度<br>(平成26年8月31日現在) | 前事業年度<br>(平成25年8月31日現在) |
|-----------------|-------------------------|-------------------------|
| (資産の部)          |                         |                         |
| <b>流動資産</b>     | <b>3,426</b>            | <b>3,537</b>            |
| 現金預金            | 1,785                   | 1,598                   |
| 受取手形・完成工事未収入金   | 1,371                   | 1,773                   |
| 電子記録債権          | 19                      | —                       |
| 未成工事支出金         | 102                     | 82                      |
| 前払費用            | 3                       | 3                       |
| 繰延税金資産          | 34                      | 33                      |
| 立替金             | 85                      | 30                      |
| 未収消費税等          | —                       | 34                      |
| その他             | 37                      | 18                      |
| 貸倒引当金           | △ 12                    | △ 37                    |
| <b>固定資産</b>     | <b>2,811</b>            | <b>2,785</b>            |
| <b>有形固定資産</b>   | <b>2,452</b>            | <b>2,447</b>            |
| 建物・構築物          | 290                     | 283                     |
| その他             | 1                       | 2                       |
| 土地              | 2,160                   | 2,160                   |
| <b>無形固定資産</b>   | <b>0</b>                | <b>1</b>                |
| <b>投資その他の資産</b> | <b>358</b>              | <b>336</b>              |
| 投資有価証券          | 329                     | 308                     |
| 出資金             | 7                       | 7                       |
| 長期前払費用          | 0                       | 0                       |
| その他             | 21                      | 21                      |
| 貸倒引当金           | △ 0                     | △ 0                     |
| <b>資産合計</b>     | <b>6,237</b>            | <b>6,322</b>            |

(注) 記載金額は、百万円未満の端数を切捨てて表示しております。

### 流動資産

現金預金が1億87百万円増加したものの、売上債権が3億50百万円減少しました。その結果、流動資産は前事業年度末比3.1%減少の34億26百万円（前事業年度末 35億37百万円）となりました。

### 固定資産

市況の持ち直しにより投資有価証券が20百万円増加しました。その結果、固定資産は前事業年度末比0.9%増加の28億11百万円（前事業年度末 27億85百万円）となりました。

(単位：百万円)

| 科 目             | 当事業年度<br>(平成26年8月31日現在) | 前事業年度<br>(平成25年8月31日現在) |
|-----------------|-------------------------|-------------------------|
| (負債の部)          |                         |                         |
| <b>流動負債</b>     | <b>3,266</b>            | <b>3,485</b>            |
| 支払手形・工事未払金      | 1,323                   | 1,547                   |
| 短期借入金           | 1,180                   | 1,180                   |
| 1年内返済予定の長期借入金   | 231                     | 223                     |
| 1年内償還予定の社債      | 65                      | 80                      |
| 未払配当金           | 1                       | 1                       |
| 未払金             | 0                       | 0                       |
| 未払費用            | 34                      | 33                      |
| 未払法人税等          | 142                     | 6                       |
| 未払消費税等          | 16                      | 7                       |
| 未成工事受入金         | 181                     | 329                     |
| 預り金             | 10                      | 11                      |
| 受取利益            | 0                       | 0                       |
| 完成工事補償引当金       | 3                       | 4                       |
| 賞与引当金           | 65                      | 52                      |
| 役員賞与引当金         | 7                       | 4                       |
| その他             | 0                       | 0                       |
| <b>固定負債</b>     | <b>421</b>              | <b>436</b>              |
| 社債              | 95                      | 160                     |
| 長期借入金           | 244                     | 209                     |
| 繰延税金負債          | 10                      | 3                       |
| 退職給付引当金         | 53                      | 45                      |
| 長期預り保証金         | 17                      | 17                      |
| その他             | 1                       | 0                       |
| <b>負債の合 計</b>   | <b>3,687</b>            | <b>3,921</b>            |
| (純資産の部)         |                         |                         |
| <b>株主資本</b>     | <b>2,531</b>            | <b>2,394</b>            |
| 資本金             | 1,408                   | 1,408                   |
| 資本剰余金           | 3                       | 3                       |
| 利益剰余金           | 1,209                   | 1,003                   |
| 自己株式            | △ 90                    | △ 21                    |
| <b>評価・換算差額等</b> | <b>18</b>               | <b>7</b>                |
| その他有価証券評価差額金    | 18                      | 7                       |
| <b>純資産の合 計</b>  | <b>2,549</b>            | <b>2,401</b>            |
| <b>負債純資産合計</b>  | <b>6,237</b>            | <b>6,322</b>            |

(注) 記載金額は、百万円未満の端数を切捨てて表示しております。

**流動負債**

未払法人税等や未払消費税等の税金関係負債が1億44百万円増加したものの、仕入債務が2億23百万円、未成工事受入金が1億48百万円それぞれ減少しました。その結果、流動負債は前事業年度末比6.3%減少の32億66百万円（前事業年度末 34億85百万円）となりました。

**固定負債**

長期借入金が34百万円増加したものの、約定償還により社債が65百万円減少しました。その結果、固定負債は前事業年度末比3.4%減少の4億21百万円（前事業年度末 4億36百万円）となりました。

**純資産**

自己株式を68百万円取得したものの、当期純利益の計上等により利益剰余金が2億6百万円増加しました。その結果、純資産は前事業年度末比6.2%増加の25億49百万円（前事業年度末 24億1百万円）となりました。

# 損益計算書

(単位：百万円)

| 科 目                   | 当事業年度<br>(自平成25年9月1日<br>至平成26年8月31日) | 前事業年度<br>(自平成24年9月1日<br>至平成25年8月31日) |
|-----------------------|--------------------------------------|--------------------------------------|
| 売 上 高                 | 6,687                                | 6,569                                |
| 完 成 工 事 高             | 6,649                                | 6,528                                |
| そ の 他 の 事 業 売 上 高     | 38                                   | 41                                   |
| 売 上 原 価               | 5,899                                | 5,926                                |
| 完 成 工 事 原 価           | 5,880                                | 5,908                                |
| そ の 他 の 事 業 売 上 原 価   | 19                                   | 18                                   |
| 売 上 総 利 益             | 788                                  | 643                                  |
| 販 売 費 及 び 一 般 管 理 費   | 387                                  | 397                                  |
| 営 業 利 益               | 400                                  | 245                                  |
| 営 業 外 収 益             | 66                                   | 66                                   |
| 受 取 利 息               | 0                                    | 0                                    |
| 有 価 証 券 利 息           | 0                                    | 0                                    |
| 受 取 配 当 金             | 7                                    | 11                                   |
| 投 資 有 価 証 券 売 却 益     | 2                                    | 12                                   |
| 仕 入 割 引               | 8                                    | 8                                    |
| 受 取 地 代 家 賃           | 8                                    | 8                                    |
| 貸 倒 引 当 金 戻 入 額       | 24                                   | 14                                   |
| 償 却 債 権 取 立 益         | 7                                    | —                                    |
| そ の 他                 | 6                                    | 10                                   |
| 営 業 外 費 用             | 40                                   | 43                                   |
| 支 払 利 息               | 36                                   | 35                                   |
| 社 債 利 息               | 1                                    | 1                                    |
| 投 資 有 価 証 券 売 却 損     | —                                    | 1                                    |
| そ の 他                 | 2                                    | 5                                    |
| 経 常 利 益               | 426                                  | 269                                  |
| 特 別 損 失               | —                                    | 10                                   |
| 役 員 退 職 特 別 功 労 金     | —                                    | 10                                   |
| 税 引 前 当 期 純 利 益       | 426                                  | 259                                  |
| 法 人 税、住 民 税 及 び 事 業 税 | 178                                  | 84                                   |
| 法 人 税 等 調 整 額         | △ 1                                  | 13                                   |
| 当 期 純 利 益             | 249                                  | 162                                  |

(注) 記載金額は、百万円未満の端数を切捨てて表示しております。

## 売上高（完成工事高、その他の事業売上高）

売上高は、受注工事高の減少（前事業年度比5.5%減少）にもかかわらず、前事業年度比1.8%増加の66億87百万円（前事業年度 65億69百万円）となりました。

## 売上総利益

売上総利益は、工事利益率が向上したことから、前事業年度比22.6%増加の7億88百万円（前事業年度 6億43百万円）となりました。

## 営業利益

営業利益は、売上総利益が増加したことに加え、販売費及び一般管理費も前事業年度比2.4%減少の3億87百万円（前事業年度 3億97百万円）と若干減少したことから、前事業年度比63.0%増加の4億円（前事業年度 2億45百万円）となりました。

## 経常利益

経常利益は、営業利益が増加したことから、前事業年度比58.5%増加の4億26百万円（前事業年度 2億69百万円）となりました。

## 当期純利益

当期純利益は、経常利益が増加したことから、前事業年度比54.1%増加の2億49百万円（前事業年度 1億62百万円）となりました。

株主資本等変動計算書 (自平成25年9月1日 至平成26年8月31日) (単位：百万円)

|                         | 株 主 資 本 |       |        |       |          |         |        |
|-------------------------|---------|-------|--------|-------|----------|---------|--------|
|                         | 資本金     | 資本剰余金 |        | 利益剰余金 |          |         |        |
|                         |         | 資本準備金 | 資本剰余金計 | 利益準備金 | その他利益剰余金 |         | 利益剰余金計 |
|                         |         |       |        |       | 別途積立金    | 繰越利益剰余金 |        |
| 平成25年9月1日残高             | 1,408   | 3     | 3      | 13    | 200      | 790     | 1,003  |
| 事業年度中の変動額               |         |       |        |       |          |         |        |
| 剰余金の配当                  |         |       |        | 4     |          | △ 48    | △ 43   |
| 当期純利益                   |         |       |        |       |          | 249     | 249    |
| 自己株式の取得                 |         |       |        |       |          |         |        |
| 株主資本以外の項目の事業年度中の変動額(純額) |         |       |        |       |          |         |        |
| 事業年度中の変動額合計             | —       | —     | —      | 4     | —        | 201     | 206    |
| 平成26年8月31日残高            | 1,408   | 3     | 3      | 17    | 200      | 992     | 1,209  |

(単位：百万円)

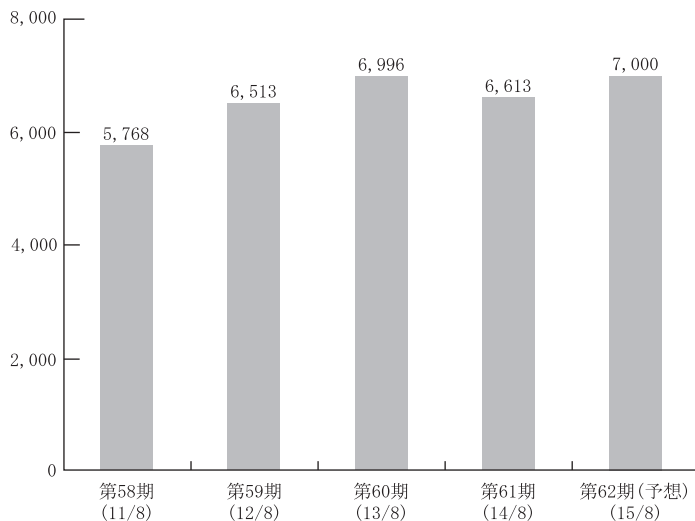
|                         | 株 主 資 本 |       | 評価・換算差額等     |            | 純資産合計 |
|-------------------------|---------|-------|--------------|------------|-------|
|                         | 自己株式    | 株主資本計 | その他有価証券評価差額金 | 評価・換算差額等合計 |       |
| 平成25年9月1日残高             | △ 21    | 2,394 | 7            | 7          | 2,401 |
| 事業年度中の変動額               |         |       |              |            |       |
| 剰余金の配当                  |         | △ 43  |              |            | △ 43  |
| 当期純利益                   |         | 249   |              |            | 249   |
| 自己株式の取得                 | △ 68    | △ 68  |              |            | △ 68  |
| 株主資本以外の項目の事業年度中の変動額(純額) |         |       | 11           | 11         | 11    |
| 事業年度中の変動額合計             | △ 68    | 137   | 11           | 11         | 148   |
| 平成26年8月31日残高            | △ 90    | 2,531 | 18           | 18         | 2,549 |

(注) 記載金額は、百万円未満の端数を切捨てて表示しております。

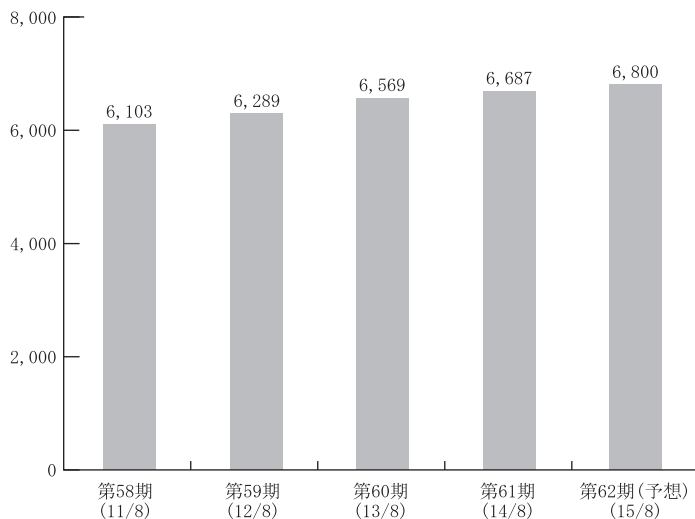


## 業績の推移

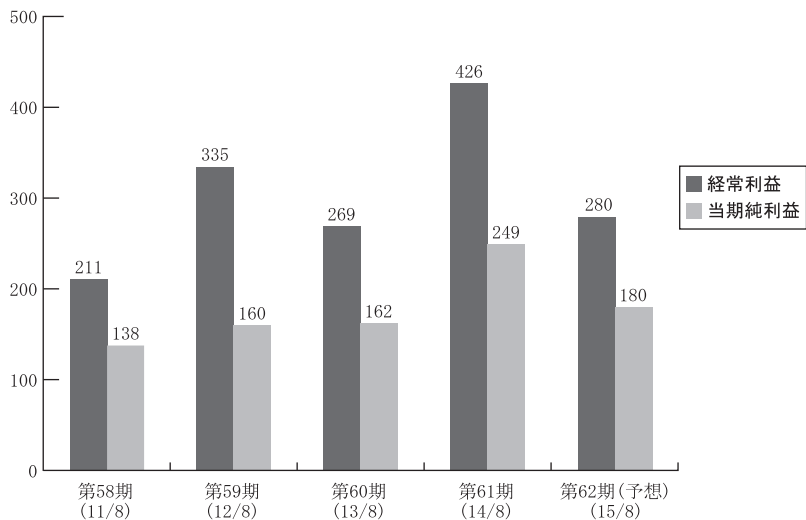
受 注 高 (単位：百万円)



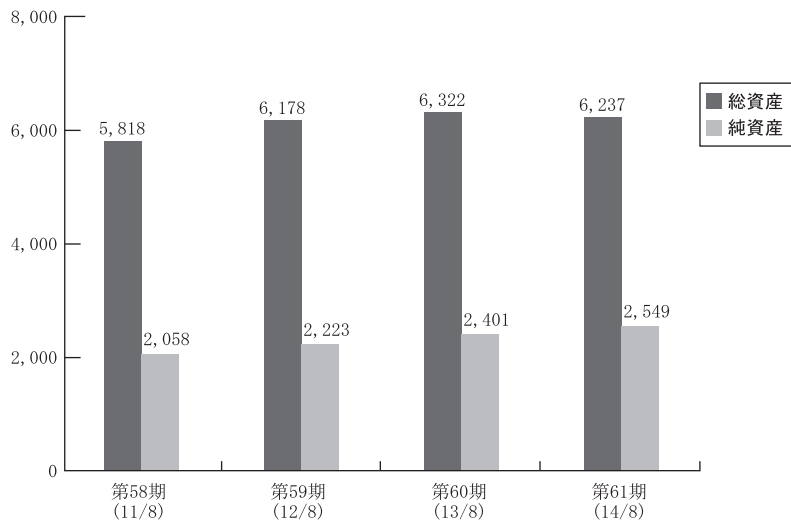
売 上 高 (単位：百万円)



## 經常利益・当期純利益 (單位：百万円)



## 總資產・純資産 (單位：百万円)



## 工事種類区分別受注高

(単位：百万円)

| 区 分             | 自平成25年 9月 1日 | 至平成26年 8月31日 |
|-----------------|--------------|--------------|
|                 | 金 額          | 構 成 比        |
| 設 備 事 業         |              | %            |
| 建 築 設 備 工 事     | 3,452        | 52.2         |
| リ ニ ュ ー ア ル 工 事 | 2,831        | 42.8         |
| 土 木 工 事         | —            | —            |
| プ ラ ン ト 工 事     | —            | —            |
| ビ ル ケ ア 工 事     | 329          | 5.0          |
| 設 備 事 業 合 計     | 6,613        | 100.0        |

(注) 上記の金額には、消費税等は含まれておりません。

## 工事種類区分別売上高

(単位：百万円)

| 区 分             | 自平成25年 9月 1日 | 至平成26年 8月31日 |
|-----------------|--------------|--------------|
|                 | 金 額          | 構 成 比        |
| 設 備 事 業         |              | %            |
| 建 築 設 備 工 事     | 3,989        | 59.7         |
| リ ニ ュ ー ア ル 工 事 | 2,311        | 34.6         |
| 土 木 工 事         | 4            | 0.0          |
| プ ラ ン ト 工 事     | —            | —            |
| ビ ル ケ ア 工 事     | 343          | 5.1          |
| 設 備 事 業 合 計     | 6,649        | 99.4         |
| そ の 他 事 業       |              |              |
| 不 動 産 事 業       | 38           | 0.6          |
| そ の 他 の 事 業 合 計 | 38           | 0.6          |
| 合 計             | 6,687        | 100.0        |

(注) 上記の金額には、消費税等は含まれておりません。

## 工事種類区分別繰越高

(単位：百万円)

| 区 分             | 自平成25年 9月 1日 | 至平成26年 8月31日 |
|-----------------|--------------|--------------|
|                 | 金 額          | 構 成 比        |
| 設 備 事 業         |              | %            |
| 建 築 設 備 工 事     | 2,492        | 63.4         |
| リ ニ ュ ー ア ル 工 事 | 1,252        | 31.8         |
| 土 木 工 事         | —            | —            |
| プ ラ ン ト 工 事     | —            | —            |
| ビ ル ケ ア 工 事     | 187          | 4.8          |
| 設 備 事 業 合 計     | 3,932        | 100.0        |

(注) 上記の金額には、消費税等は含まれておりません。

## 会 社 の 概 況 (平成26年 8 月 31日現在)

|         |  |
|---------|--|
| 会 社 名   | 暁飯島工業株式会社<br>(英文名称 AKATSUKI EAZIMA CO., LTD.)                                  |
| 設 立     | 昭和40年 6 月 1 日  |
| 資 本 金   | 1,408,600,000円   |
| 従 業 員   | 111名   |
| 主要な事業内容 | ① 空気調和、給排水衛生等設備工事の設計、施工及び保守管理<br>② 不動産の売買、賃貸借並びにその仲介及び管理<br>③ 設備工事に関するコンサルティング |
| 主要な事業所  | 本 社：茨城県水戸市<br>東 京 本 店：東京都台東区<br>つくば支店：茨城県つくば市                                  |

## 役 員 ・ 執 行 役 員 (平成26年11月21日現在)

|             |         |
|-------------|---------|
| 代表取締役社長     | 萩 津 仁 彦 |
| 取締役社長       |         |
| 取締役専務執行役員   | 藤 沼 一 男 |
| 取締役常務執行役員   | 吉 田 孝 夫 |
| 取締役常務執行役員   | 鈴 木 清 人 |
| 常勤監査役       | 寺 門 博 志 |
| 監 査 役       | 長 野 正 紀 |
| 監 査 役       | 牧 野 吉 臣 |
| 上 席 執 行 役 員 | 植 田 俊 二 |
| 執 行 役 員     | 関 茂     |
| 執 行 役 員     | 長谷川 洋 治 |

(注) 監査役長野正紀氏及び牧野吉臣氏は、社外監査役であります。

# 株 式 の 状 況 (平成26年 8 月 31日現在)

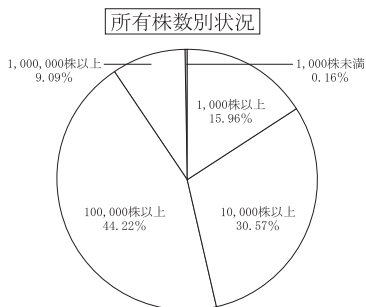
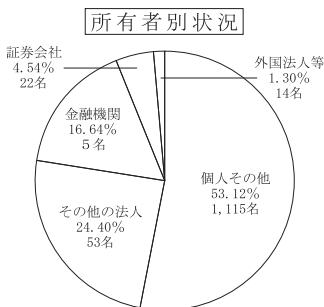
## 株 式 の 状 況

発行可能株式総数 44,000,000株  
 発行済株式の総数 11,000,000株  
 株 主 数 1,209名  
 大 株 主

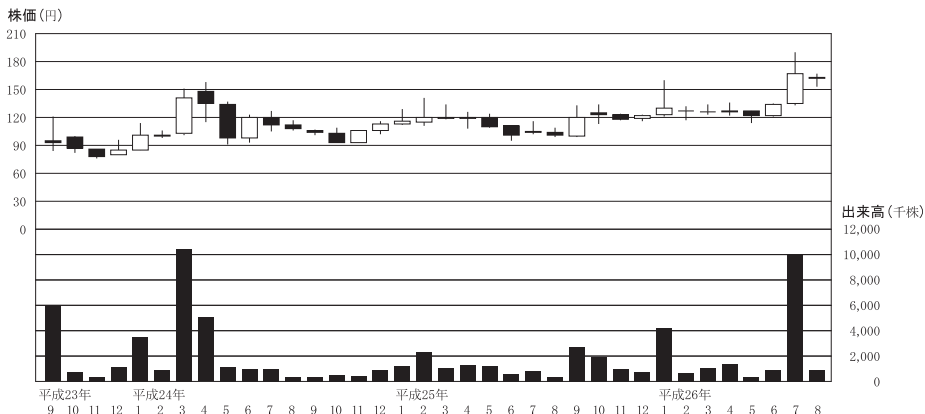
| 株 主 名                   | 持 株 数      | 持 株 比 率 |
|-------------------------|------------|---------|
| 明 生 産 業 株 式 会 社         | 1,000,000株 | 9.65%   |
| 水 戸 信 用 金 庫             | 894,200    | 8.63    |
| 株 式 会 社 常 陽 銀 行         | 500,000    | 4.82    |
| 曙 飯 島 工 業 従 業 員 持 株 会   | 417,000    | 4.02    |
| ア サ ガ ミ 株 式 会 社         | 355,000    | 3.43    |
| 新 菱 冷 熱 工 業 株 式 会 社     | 350,000    | 3.38    |
| 日 本 証 券 金 融 株 式 会 社     | 258,000    | 2.49    |
| 株 式 会 社 S B I 証 券       | 236,000    | 2.28    |
| 笹 本 俊 雄                 | 189,000    | 1.82    |
| 日 本 興 亜 損 害 保 険 株 式 会 社 | 170,000    | 1.64    |

(注) 1. 上記のほか当社所有の自己株式636,940株があります。  
 2. 持株比率は自己株式(636,940株)を控除して計算しております。

## 株 式 分 布 状 況



## 株 価 及 び 出 来 高 の 推 移 状 況



## 単元未満株式の買増制度に関するご案内

第61期定時株主総会において、定款一部変更の件が承認可決され、単元未満株式をご所有の株主様は、単元未満株式の買増制度をご利用いただけるようになりました。ご所有の単元未満株式の数と合わせて1単元の株式の数となる数の株式を当社から購入し、ご所有株式を単元株式におまとめいただくことが可能です。

また、ご所有の単元未満株式を当社にご売却することが出来る単元未満株式の買取制度も引き続きご利用いただけますので、口座を開設されている証券会社等にお申し出下さい。

## 株式併合に関するご案内

### 1. 株式併合後の新株式の割合及び方法

当社は本日開催の第61期定時株主総会において、平成27年3月1日（日曜日）付けをもって普通株式10株を1株に併合することを決議いたしました。

つきましては、平成27年2月28日（土曜日）〔ただし、当日は株主名簿管理人の休業日のため、実質上は平成27年2月27日（金曜日）〕最終の当社株主名簿に記録されました株主様及び登録株式質権者様（以下、「株主様」といいます。）に対し、ご所有株式10株につき1株の割合をもって株式併合後の新株式を割当交付いたします。株式併合後の新株式は平成27年3月2日（月曜日）付けでお取引の証券会社等（特別口座の口座管理機関を含む）の振替口座簿に記録され、同日以降、売却が可能です。（※）なお、「株式併合に伴う割当株式数のご通知」は平成27年3月下旬にお届けのご住所又はご指定の場所あてにご送付申しあげる予定です。

なお、この株式併合に伴う株主様のお手続きは特段ございませんので念のため申し添えます。

---

（※）特別口座に記録されている株式は、現状のままでは売却することは出来ません。売却には、証券会社に取引口座を開設し、特別口座の株式を取引口座へ振替える手続が必要です。振替え手続が完了後、ご売却が可能となります。

## 2. 株式併合後の単元未満（100株未満）の株式について

株式併合後のご所有株式が単元未満（100株未満）となる株式につきましては、市場での売却が出来ません。単元未満株式をご所有の株主様は、単元未満株式の買取制度又は買増制度（詳細は前記「単元未満株式の買増制度に関するご案内」をご参照ください。）をご利用いただくことが出来ます。なお、実際のお手続きについては後記「単元未満株式の買取・買増請求について」をご覧ください。

## 3. 単元未満株式の買取・買増請求について

### (1) 買取・買増のお手続き

単元未満株式の買取・買増のお手続きは、株式をご所有の証券会社の窓口でご請求下さい。なお、特別口座に株式をお持ちの株主様は日本証券代行代理人部までご請求下さい。

### (2) 買取・買増の日程

| 年 月 日          | 買取・買増請求のお取扱い   |
|----------------|--|
| 平成27年 2 月 12 日 | 買増請求取次依頼書のお受付は、左記日付まで従来どおりお取扱いいたします。                         |
| 平成27年 2 月 23 日 | 買取請求取次依頼書のお受付は、左記日付まで従来どおりお取扱いいたします。                         |
| 平成27年 3 月 2 日  | 買増・買取請求取次依頼書のお受付を再開いたします。請求書には株式併合後の単元未満（100株未満）の株式数をご記入下さい。 |

### (3) 買取・買増のお手続きにあたってのご注意

上記の買取・買増請求の日程は、証券会社等により異なる場合がございますので、詳細はお取引の証券会社等にご確認下さい。

## 4. 端数処分代金のお支払

新株式の割当の結果生じた1株未満の端数につきましては、法定の手続きにより処分し、その数に応じて平成27年4月下旬（予定）に端数処分代金領収証をご送付申しあげます。

その他、ご不明な点がございましたら、以下の照会先までお問い合わせください。

株主名簿管理人  
照会先

日本証券代行株式会社  
日本証券代行株式会社 代理人部  
〒168-8620 東京都杉並区和泉二丁目8番4号  
☎ 0120-707-843

# 株 主 メ モ

|                     |  |
|---------------------|--|
| 事業年度                | 毎年9月1日から翌年8月31日まで  |
| 定時株主総会              | 毎年11月中   |
| 株主名簿管理人             | 東京都中央区日本橋茅場町一丁目2番4号<br>日本証券代行株式会社  |
| 同事務取扱場所             | 東京都中央区日本橋茅場町一丁目2番4号<br>日本証券代行株式会社 本店   |
| 〔郵便物送付先〕<br>及びお問合せ先 | 〒168-8620<br>東京都杉並区和泉二丁目8番4号<br>日本証券代行株式会社 代理人部<br>☎ 0120-707-843  |
| 単元株式数               | 1,000株   |
| 公告の方法               | 電子公告により行います。<br>ただし、事故その他やむを得ない事由により電子公告をすることができない場合は、日本経済新聞に掲載します。<br>公告掲載ホームページアドレス<br>( <a href="http://www.eazima.co.jp/">http://www.eazima.co.jp/</a> ) |

## 各種手続きのお申出先

- ・未払配当金のお支払については、株主名簿管理人にお申出ください。
- ・住所変更、単元未満株式の買取・買増、配当金受取方法の指定等証券会社をご利用の株主様は、お取引の証券会社へお申出ください。証券会社をご利用でない株主様は、特別口座の口座管理機関である日本証券代行へお申出ください。

特別口座でのお手続き用紙のご請求はインターネットでもお受け付けてしております。

ホームページアドレス <http://www.jsa-hp.co.jp/name/index.html>  
(一部の用紙は、お手持ちのプリンターで印刷できます。)

